



LA TABLE RONDE
**DES AFFAIRES +
DE L'ENSEIGNEMENT
SUPÉRIEUR**



L'apprentissage intégré au travail innovant

**Des solutions inventives
pour combler les besoins
en compétences des PME
canadiennes**



Table of Contents

- 3 RÉSUMÉ**
- 5 LE DÉFI DES COMPÉTENCES DES PME AU CANADA**
- 7 UN MODÈLE D'AIT INNOVANT POUR UN ÉCOSYSTÈME DE COMPÉTENCES DYNAMIQUE**
- 12 RETOMBÉES DE LA TRAES SUR L'ÉCOSYSTÈME**
- 15 L'AIT INNOVANT, BASE D'UNE ÉCONOMIE INNOVANTE**
- 16 L'AIT INNOVANT D'AUJOURD'HUI...**
- 17 ...ET LA TRAES DÉPLOIE L'AIT INNOVANT DE DEMAIN**

Résumé

La Table ronde des affaires et de l'enseignement supérieur (TRAES) et ses partenaires ont mis au point une série de programmes innovants d'apprentissage intégré au travail (AIT) qui sont courts, flexibles et moins gourmands en ressources que les autres programmes d'AIT afin de répondre aux besoins uniques des petites et moyennes entreprises (PME) du Canada.

En proposant des options d'AIT qui comportent moins d'obstacles, la TRAES et ses partenaires aident les PME à surmonter les problèmes de ressources, de temps et de risques auxquels elles sont confrontées pour participer aux programmes conventionnels (et, ce faisant, démontrent aux PME l'intérêt d'approfondir leur engagement en matière d'AIT).

Les modèles d'AIT innovants (y compris les services de consultation, les microstages, les projets et stages en ligne, et les stages de soutien aux incubateurs et aux entreprises en démarrages et jeunes pousses, les projets industriels, les concours et les marathons de programmation) offrent aux étudiants et étudiantes de précieuses opportunités de développement de leurs compétences professionnelles et de leurs réseaux, et aux PME la possibilité de bénéficier des connaissances et de l'expertise de ces jeunes, de favoriser un nouveau vivier de talents, et de développer aisance et confiance dans le modèle de l'AIT..



LES AVANTAGES DE L'AIT POUR LES PME SONT CONSIDÉRABLES:

- **75%** des employeurs interrogés ont déclaré avoir acquis de nouvelles idées, connaissances et compétences grâce à leurs stagiaires en AIT.
- **73%** ont constaté un retour sur investissement positif.
- **69%** ont déclaré avoir été en mesure de remédier à une lacune en matière de compétences grâce à l'AIT.
- **66%** ont enregistré une augmentation de la productivité.
- **35%** ont décidé d'offrir plus de possibilités d'AIT qu'avant, ce qui prouve que le fait de goûter à l'AIT suscite une participation accrue.

LES AVANTAGES POUR LES ÉTUDIANTS SONT ÉGALEMENT IMPRESSIONNANTS:

- **89%** des étudiants interrogés envisagent leur carrière avec optimisme, croyant en leur capacité à réussir sur le marché du travail après leur expérience d'AIT.
- **88%** des personnes interrogées estiment détenir les compétences, les connaissances et l'expérience nécessaires pour poursuivre leurs objectifs professionnels.
- **86%** ont déclaré que l'AIT les avait aidés à mieux se préparer au marché du travail.
- De plus, l'enquête auprès des employeurs a révélé que **31%** des PME ont embauché un étudiant après un stage d'AIT et que 24% prévoient embaucher prochainement des étudiants rencontrés dans leur expérience d'AIT.

Bien conçu et soutenu par des partenaires clés, un modèle d'AIT innovant offre un complément précieux à l'écosystème des compétences et de l'AIT et peut constituer un tremplin utile vers un engagement plus poussé qui profite aussi bien aux employeurs qu'aux étudiants et étudiantes.

Les partenariats d'AIT de la TRAES ajoutent aux stages classiques des modèles d'AIT innovants, ce qui permet aux employeurs de choisir entre plusieurs options et degrés d'engagement pour profiter de l'énergie étudiante. Par exemple, un employeur peut agir comme juge à un marathon de programmation, puis recruter un stagiaire par la suite. Le présent rapport étudie les retombées des programmes d'AIT de la TRAES sur les PME canadiennes.

Note: Ce rapport se base sur les résultats d'un sondage auxquels ont répondu 343 employeurs ayant profité des services d'AIT de la TRAES. Les retombées pour les employeurs évoquées ici concernent des PME de 1 à 499 employés ayant eu accès à des formes novatrices d'AIT ainsi qu'à des stages classiques. Les résultats d'un sondage réalisé auprès de membres de la population étudiante ayant vécu une expérience d'AIT innovante sont aussi pris en compte. Nous avons apparié 11 014 sondages remplis avant l'AIT avec 6 026 sondages remplis après l'AIT pour faire ressortir les réponses avant-après de 5 099 étudiants et étudiantes ayant bénéficié d'un AIT innovant.



Le défi des compétences des PME au Canada

Depuis des décennies, les employeurs canadiens sont confrontés à la difficile tâche d'identifier, recruter et retenir les talents qualifiés dont ils ont besoin pour occuper les postes clés de leur organisation. Même lorsque la main-d'œuvre est abondante, il faut déployer des efforts considérables pour trouver les personnes possédant les compétences requises. En parallèle, les nouveaux diplômés et les jeunes qui entrent sur le marché du travail se heurtent à des obstacles qui freinent le développement de leurs compétences professionnelles, censées compléter les connaissances et les compétences techniques acquises au cours de leurs études. Même si les employeurs ont besoin de travailleurs qualifiés et que les travailleurs ont besoin d'opportunités pour développer ces compétences au travail, de nombreux employeurs hésitent à embaucher de nouveaux diplômés sans expérience du terrain.

La TRAES et ses partenaires professionnels et éducatifs ont développé un écosystème robuste et étendu d'apprentissage intégré au travail (AIT) qui répond à ce dilemme. L'AIT offre aux étudiants la possibilité d'acquérir une expérience du monde réel et aux employeurs l'accès à de nouveaux talents et la possibilité d'évaluer leur aptitude à occuper des postes à plus long terme. Ce faisant, l'AIT élimine certains des obstacles auxquels les employeurs sont confrontés, en leur garantissant un vivier de nouveaux travailleurs hautement qualifiés, et ce, tout en permettant aux étudiants d'obtenir de bons emplois dans un environnement de plus en plus concurrentiel. En 2020, 70 % des quelque 170 000 diplômés de l'enseignement supérieur qui avaient participé à une forme d'AIT ont indiqué que leur stage les avait aidés à trouver un emploi après avoir obtenu leur diplôme¹.

¹ 2024. Enquête nationale auprès des diplômés. *Statistique Canada*. Tiré de: https://www150.statcan.gc.ca/t1/tbl1/fr/tv.action?pid=3710024902&request_locale=fr

Néanmoins, les modèles et pratiques d'AIT conventionnels (stages et programmes coopératifs) ne conviennent ni à tous les étudiants ni à tous les employeurs, et c'est particulièrement vrai pour les entreprises confrontées à d'importantes contraintes en termes de ressources, de temps et autres. Si près de la moitié des diplômés ont une expérience d'AIT, l'autre moitié n'a pas cette chance, en partie parce que de nombreuses entreprises estiment qu'il est trop difficile d'encadrer des stages. Les PME, qui représentent plus de 99 % de toutes les entreprises du pays, sont particulièrement touchées². L'économie canadienne repose sur les efforts des PME, mais ces employeurs disposent de moins de ressources pour s'engager dans des initiatives de développement des compétences et des talents comme l'AIT.

Des consultations menées auprès de plus de 620 employeurs s'étant joints à la TRAES révèlent que les PME sont confrontées à des défis comme :

→ **Les ressources humaines.** Nombreuses sont les PME qui ne disposent pas du personnel ni de la formation adéquate pour recruter, intégrer, encadrer et superviser les participants à l'AIT afin de garantir une expérience bénéfique pour tous. Par exemple, trouver les bons candidats nécessite des échanges avec plusieurs établissements postsecondaires, une coordination qui peut s'avérer trop chronophage pour les PME ayant un personnel limité.

→ **Les ressources financières.** Souvent limitées au sein des PME, elles ne permettent pas de rémunérer les étudiants ni de s'engager efficacement dans les programmes d'AIT. Même si un financement gouvernemental existe, les variations régionales dans les modèles de financement et les exigences onéreuses en démarches et papiers limitent l'accessibilité et l'utilité des occasions d'AIT pour les PME.

→ **Des programmes trop rigides et mal adaptés.**

Les consultations avec les PME ont également révélé que les programmes d'AIT conventionnels, structurés conformément aux critères de l'ISP et du gouvernement, sont souvent perçus comme trop rigides et mal adaptés aux façons de faire de nombreuses PME.

Bref, les modèles d'AIT conventionnels sont trop exigeants pour bien des PME. Nombre d'entre elles sont très intéressées par l'AIT, mais ont de la difficulté à calculer le rendement du capital investi d'une manière qui soit sensée pour leur organisation. Si nous voulons qu'un plus grand nombre d'étudiants et d'employeurs au Canada profitent des avantages de l'AIT, nous avons besoin de nouveaux modèles et de nouvelles stratégies qui répondent aux besoins et aux défis des PME.

Grâce à une série de programmes d'AIT novateurs qui permettent aux PME de participer à l'AIT, la TRAES et ses partenaires y parviennent.



2 2023. Principales statistiques relatives aux petites entreprises. *Innovation, Sciences et Développement économique Canada*. Tiré de : <https://ised-isde.canada.ca/site/recherche-statistique-pme/fr/principales-statistiques-relatives-aux-petites-entreprises/principales-statistiques-relatives-aux-petites-entreprises-2023>

Un modèle d'AIT innovant pour un écosystème de compétences dynamique

Les modèles d'AIT innovants de la TRAES sont des opportunités plus courtes, moins gourmandes en ressources et plus flexibles qui correspondent mieux aux besoins et aux défis des PME, tout en garantissant que le placement des étudiants est de haute qualité et à fort impact. En offrant des options d'AIT moins contraignantes, la TRAES et ses partenaires contribuent à combler une lacune dans les placements d'AIT en général et à offrir aux PME un avant-goût peu risqué de l'AIT qui peut évoluer vers une participation plus importante à mesure que leur intérêt, leur aisance et leurs besoins évoluent. Les approches innovantes de l'AIT comprennent les éléments suivants :

- 1 **Des missions de conseil.** Individuellement ou en équipe, les étudiants et étudiantes offrent des services-conseils aux employeurs. Cette approche assouplit certaines des conditions d'emploi les plus formelles, tout en offrant aux étudiants une expérience qui dépend essentiellement de la réactivité aux besoins d'un employeur ou client et du développement et de l'utilisation de compétences professionnelles.
- 2 **Les microstages.** Travail étudiant individuel ou d'équipe pendant de courtes périodes de deux à dix jours, généralement dans des entreprises en démarrage et jeunes pousses ou dans des PME. Les employeurs peuvent ainsi collaborer à moindre risque avec de nouveaux talents, tout en exposant les étudiants au rythme rapide de leur réalité. En effectuant plus d'un microstages, les étudiants peuvent développer un éventail de compétences tout en « testant » différents employeurs potentiels avant de s'engager à long terme avec l'un d'entre eux.
- 3 **Les projets ou stages en ligne.** Souvent, les PME à la recherche de talents et les étudiants en quête d'opportunités et de développement des compétences proviennent d'endroits différents. Les plateformes numériques permettent à un plus grand nombre de PME de participer à des projets et à des stages en ligne, tout en offrant aux étudiants des possibilités d'AIT sans avoir à supporter le stress et les coûts d'un déplacement physique.
- 4 **Stages de soutien aux incubateurs et aux entreprises en démarrage et jeunes pousses.** Les étudiants intéressés par l'entrepreneuriat peuvent participer à un AIT qui implique de travailler avec un incubateur ou dans un espace de travail pour entreprises en démarrage et jeunes pousses. Cela peut les engager auprès d'une communauté de mentors et leur faire connaître d'autres formes de soutien à l'entrepreneuriat. Ces AIT peuvent être axés sur le développement de la propre entreprise de l'étudiant ou étudiante ou sur des projets pour diverses entreprises en phase de démarrage liées à l'incubateur ou à l'espace de démarrage, dont beaucoup auraient du mal à participer à des modèles d'AIT conventionnels à ce stade précoce du développement de leur entreprise.
- 5 **Les projets dans l'industrie** offrent aux étudiants la possibilité de travailler sur des défis organisationnels spécifiques présentés par un employeur. Les projets sont pertinents à la fois pour les résultats d'apprentissage du cours et pour les besoins de l'employeur. Contre un investissement de temps moins important que les placements traditionnels, les employeurs ont accès à une option flexible et peu coûteuse pour puiser dans les talents aux études et bâtir leur marque sur le campus.

6 Les concours, marathons de programmation et événements offrent aux étudiants et étudiantes la possibilité de travailler en équipe pour résoudre des défis industriels, en coopération ou en compétition. Conçues en collaboration avec l'industrie, ces micro-expériences donnent aux employeurs un avant-goût du travail avec les étudiants, et aux étudiants l'occasion de nouer des contacts avec des employeurs et de montrer leurs compétences en travaillant sur des défis.

Dans tous les cas, un modèle d'AIT innovant offre des expériences précieuses aux étudiants comme aux employeurs. Les engagements sont courts et peu contraignants, mais donnent aux étudiants la possibilité de participer à plusieurs types d'AIT et de travailler pour plusieurs employeurs, ce qui leur permet d'élargir leur réseau et leur éventail d'expériences. Pour les employeurs, l'AIT répond à leurs préoccupations en matière de ressources, de risques et d'alignement, et les aide à développer leur confiance dans l'AIT en général, ce qui les incite souvent à s'engager par la suite dans des programmes d'AIT conventionnels plus ambitieux.

LIEN D'AVENIR

Lien d'avenir a été créé par la Chambre de commerce pour le Grand Moncton (CCGM) en 2020 afin de soutenir la relance économique locale dans le contexte de la pandémie de COVID-19. Dans le cadre de ce programme d'AIT innovant, des étudiantes et étudiants des quatre universités publiques du Nouveau-Brunswick sont embauchés en tant que stagiaires en soutien aux entreprises dans des entreprises membres des chambres de commerce de la province.

En équipe, les étudiantes et étudiants relèvent des défis entrepreneuriaux durant deux à trois semaines, guidés par un coordonnateur du programme Lien d'avenir et par la chambre de commerce locale. Le programme offre des cycles d'automne, d'hiver et d'été, ce qui permet aux étudiants et étudiantes de travailler pour quatre à huit entreprises tout au long de l'année.

Forte de la réussite du programme, la CCGM a lancé un projet connexe en 2022, en partenariat avec le Collège communautaire du Nouveau-Brunswick : le programme Clan d'affaires Lien d'avenir, une compétition de cas de deux jours durant laquelle des étudiants et étudiantes de divers domaines doivent résoudre des problèmes réels exposés par des entreprises locales.

Lien d'avenir et Clan d'affaires sont des expériences plus courtes et ciblées que les expériences d'AIT traditionnelles. Elles offrent donc aux employeurs une manière accessible de travailler avec la population étudiante pour relever des défis d'affaires, leur permettant ainsi de créer des liens avec un bassin de jeunes talents dynamiques. Interrogés suite à leur participation au programme, 82 % des employeurs ont affirmé que les stagiaires ont très bien ou plutôt bien réussi à répondre à leurs besoins organisationnels et 79 % ont affirmé que les stagiaires leur ont permis de profiter de nouvelles idées, connaissances et compétences.

Pour leur part, les étudiants et étudiantes ont pu rencontrer plusieurs employeurs potentiels, montrer leurs compétences et parfaire ces dernières. La population étudiante étrangère, dont le réseau professionnel est souvent bien plus restreint que celui de la population locale, trouve son compte dans le programme et reste souvent en contact étroit avec les employeurs après.

PLANIFIER LA RÉUSSITE

L'AIT innovant évolue : nous concevons de nouveaux modèles et améliorons en permanence nos processus. L'expérience révèle déjà plusieurs principes clés garants du succès de ces nouveaux modèles. Les études de cas (voir les encadrés) illustrent la manière dont ces principes assurent la valeur de l'AIT innovant pour la population étudiante et les PME à qui les stages traditionnels sont moins accessibles.

- **Concevoir des avantages mutuels.** Au cœur de toutes les initiatives d'AIT, conventionnelles ou innovantes, se trouvent autant les intérêts de l'employeur que ceux de l'étudiant ou étudiante. Comme on le voit dans les études de cas, les partenaires doivent développer une vision commune où les attentes, la proposition de valeur et les avantages mutuels sont établis pour chaque partie.
- **Favoriser une communication ouverte.** Un partenariat fructueux demande une communication ouverte entre toutes les parties. Ce principe peut être particulièrement important dans le cas de l'AIT innovant, pour lequel la « bonne » manière de procéder n'est pas prédéterminée. Pour assurer une expérience réussie, il est important de mettre en place des mécanismes qui permettent à tous (employeur, étudiant.e, partenaire éducatif et tout autre intervenant) d'offrir de la rétroaction

constructive, garantissent que cette rétroaction est revue et assurent la prise d'actions en conséquence lorsque nécessaire.

- **Partager les ressources.** La population étudiante et les PME ont des ressources limitées et dépendent donc de partenaires externes (la TRAES, les établissements d'enseignement, les gouvernements, etc.) pour mettre en place l'AIT innovant. Dans certains cas, les employeurs peuvent participer conjointement à des occasions d'AIT (événements, incubateurs, etc.) et mettre en commun leurs ressources, ce qui permet d'alléger la charge de chacun.
- **S'appuyer sur les intermédiaires.** Le succès de l'AIT dépend des efforts déployés par les intermédiaires, comme la TRAES, pour développer et améliorer les modèles, faire de la sensibilisation, réunir les personnes intéressées, établir une bonne communication et offrir un soutien tout au long de l'expérience. L'AIT réussit parce que les intermédiaires ont les moyens d'établir des liens significatifs entre les partenaires et viennent pallier le fait que les étudiants et les employeurs manquent de temps, de ressources et d'information pour le faire.

UNIVERSITÉ WESTERN ET TECHALLIANCE OF SOUTHWESTERN ONTARIO

En 2021, la TRAES a créé un partenariat avec l'Université Western et TechAlliance of Southwestern Ontario, un accélérateur d'entreprise local, pour stimuler la participation à l'AIT dans les programmes de sciences humaines et d'arts, ainsi que pour renforcer le bassin de talents du secteur des technologies à London. Seize entreprises en technologies ont ciblé des défis qui s'arrimaient aux objectifs d'apprentissage de huit cours de l'Université Western. Les étudiants et étudiantes ont travaillé seuls ou en petites équipes sur des projets innovants en lien avec la théorie vue en classe et réalisables en deux à dix semaines.

Le partenaire de l'industrie et les équipes étudiantes se rencontraient à trois reprises : au début pour la présentation du problème, à mi-parcours pour une mise au point où l'entreprise donnait des commentaires aux équipes sur leur progrès, et à la fin pour présenter les résultats et faire le bilan. Le personnel du Morrissette Institute for Entrepreneurship à l'Université Western offrait aussi ses conseils et son soutien tout au long du projet. Les étudiants et étudiantes ont également participé à des ateliers sur la résolution de problèmes, l'esprit

d'entreprise et les compétences transférables, en plus de se voir offrir de l'aide en développement de carrière pendant leur recherche d'emploi dans le secteur des technologies.

Dans le cadre de sa première édition, le programme a soutenu 1 067 personnes, soit plus du double de l'objectif initial de 500. Les étudiants et étudiantes ont acquis une expérience de travail pertinente, développé des compétences entrepreneuriales, découvert des chemins de carrière et tissé des liens avec des employeurs potentiels. Les employeurs ont quant à eux eu accès à une option flexible et peu coûteuse pour puiser dans les talents aux études et se faire connaître sur le campus. Ils ont tissé des liens avec de potentiels futurs employés et ont pu bénéficier de leurs conseils.

Plusieurs facteurs ont contribué à la réussite du programme : l'alignement des objectifs entre les partenaires, de bonnes relations et une saine communication entre les entreprises en technologies et la faculté de sciences humaines et d'arts de l'Université Western, ainsi que le soutien de la TRAES.

MISER SUR L'AMÉLIORATION CONTINUE

À mesure que l'AIT innovant évolue, de nouvelles possibilités d'amélioration apparaissent. Bien que les initiatives courtes, flexibles et à faible coût intéressent de nombreuses PME, les intervenants ont soulevé certains problèmes qui demeurent. Ceux-ci doivent être résolus pour que l'AIT innovant s'inscrive de manière durable dans l'écosystème. D'après les consultations menées par la TRAES auprès des entrepreneurs, de la population étudiante et des établissements postsecondaires, les obstacles suivants ressortent :

→ **Ressources humaines et financières limitées.**

S'ils sont moins coûteux et moins risqués que les stages traditionnels, les programmes d'AIT innovants requièrent tout de même des ressources humaines et financières. Les petites entreprises et les établissements postsecondaires peinent à trouver les ressources nécessaires, étant donné leur charge de travail et leurs priorités financières. Plusieurs étudiants et étudiantes font aussi face à des obstacles financiers (insécurité relative au revenu ou au logement) qui peuvent entraver la participation à un stage court, qui offre une compensation moins importante qu'un stage traditionnel.

→ **Arrimage des priorités des entreprises avec celles des établissements d'enseignement.**

L'AIT innovant constitue une option intéressante pour les entreprises qui préfèrent approcher de manière souple leur engagement avec les stagiaires et les établissements postsecondaires. Cette flexibilité peut cependant entrer en contradiction avec les exigences et les horaires des établissements, les objectifs d'apprentissage et le programme pédagogique. Arrimer les besoins des entreprises avec ceux des programmes d'enseignement représentera un enjeu récurrent dans les programmes d'AIT innovant.

→ **Coordination.**

L'AIT innovant exige un partenariat solide et une grande collaboration entre les intervenants des secteurs public et privé. Les différences de priorités, de motivations, d'échéancier et de vocabulaire entre les diverses parties peuvent nuire à cette coopération. La TRAES et ses partenaires ont fait de grand progrès en matière de gestion de ces différences et de coordination des ressources et des possibilités. Il reste cependant du travail à faire, particulièrement lorsqu'un employeur participe à l'AIT pour la première fois.



Retombées de la TRAES sur l'écosystème

La TRAES a construit un vaste réseau de partenaires partout au Canada, riche en outils et en ressources, afin d'atteindre les deux objectifs suivants :

- Offrir une occasion d'AIT à chaque étudiant et étudiante postsecondaire avant sa diplomation.
- Assurer à tous les employeurs l'accès aux talents dont ils ont besoin pour croître et innover.

La TRAES entretient actuellement **41 partenariats AIT** qui mobilisent plus de 6 000 employeurs et ont permis d'offrir plus de **25 000 expériences d'AIT**³. Les avantages sont considérables autant pour les employeurs que pour la population étudiante. Les partenariats d'AIT avec la TRAES donnent toutes sortes d'options aux employeurs, des stages classiques à diverses formules d'AIT novatrices. Les employeurs, et particulièrement les PME, bénéficient des autres formes d'AIT, qui complètent les stages classiques.

ÉLARGIR NOTRE PORTÉE : PROUVER AUX EMPLOYEURS LA VALEUR DE L'AIT

La grande majorité des employeurs questionnés à ce sujet⁴ disent retirer des bénéfices de leur participation aux programmes d'AIT de la TRAES. Après en avoir fait l'expérience, plusieurs PME ont décidé d'augmenter leur participation.

- **75%** des PME affirment que les étudiants et étudiantes leur ont permis d'**acquérir de nouvelles idées, connaissances et compétences**.

- **73%** ont constaté un **retour sur investissement positif**.
- **69%** ont déclaré avoir été en mesure de remédier à une lacune en matière de compétences grâce à l'AIT.
- **66%** ont enregistré une **augmentation de leur productivité organisationnelle** entraînée par l'AIT.
- Après leur participation au programme, **63%** des PME **comprennent mieux les bénéfices de l'AIT** et **35%** ont décidé d'offrir **plus de possibilités d'AIT qu'avant**, ce qui prouve que le fait de goûter à l'AIT suscite une participation accrue.

RETOMBÉES DES PROGRAMMES D'AIT DE LA TRAES POUR LES PME

Proportion de PME, sondage aux employeurs de la TRAES

75%

Acquisition de nouvelles idées, connaissances et compétences

73%

Retour sur investissement positif

69%

Lacune en matière de compétences comblée

68%

Meilleur lien avec des étudiants ou finissants qualifiés

66%

Augmentation de la productivité organisationnelle

3 Ce nombre inclut les expériences d'AIT terminées et celles en cours au moment de rédiger le présent rapport.

4 Pour comprendre les retombées des programmes d'AIT de la TRAES, 20 partenaires ont collecté les réponses de 474 employeurs, lesquels représentent près de 7,5 % des employeurs participants aux programmes. Dans cet échantillon, 72 % des répondants étaient des PME, dont des petites entreprises de 1 à 99 employés (59 %) et des moyennes entreprises de 100 à 499 employés (13 %). Les retombées dont il est question ici sont tirées des réponses des PME (n = 341).

RETOMBÉES POUR LA POPULATION ÉTUDIANTE

Les étudiants et étudiantes qui participent à l'AIT développent leurs compétences, élargissent leur réseau professionnel et acquièrent de l'expérience utile sur le marché du travail. Plusieurs se font embaucher après leur stage.

- **31%** des employeurs interrogés **ont procédé à une embauche au terme d'un stage d'AIT.**
- Un autre **24%** des employeurs **prévoient procéder à une embauche au terme d'un stage d'AIT.**
- Chaque employeur qui participe au programme **offre de l'AIT à une moyenne de 18 personnes.**

Parmi 6 026 étudiantes et étudiants interrogés au terme de leur participation au programme d'AIT :

- **89%** affirment **envisager leur carrière avec optimisme**, croyant en leur capacité à réussir sur le marché du travail après leur expérience d'AIT.

- **88%** estiment détenir **les compétences, les connaissances et l'expérience nécessaires pour poursuivre leurs objectifs professionnels.**

- **86%** considèrent que leur participation les a **aidés à se préparer au marché du travail.**

RETOMBÉES DE PROGRAMMES D'AIT DE LA TRAES POUR LES ÉTUDIANTS

Proportion d'étudiants, sondage aux étudiants de la TRAES

89%

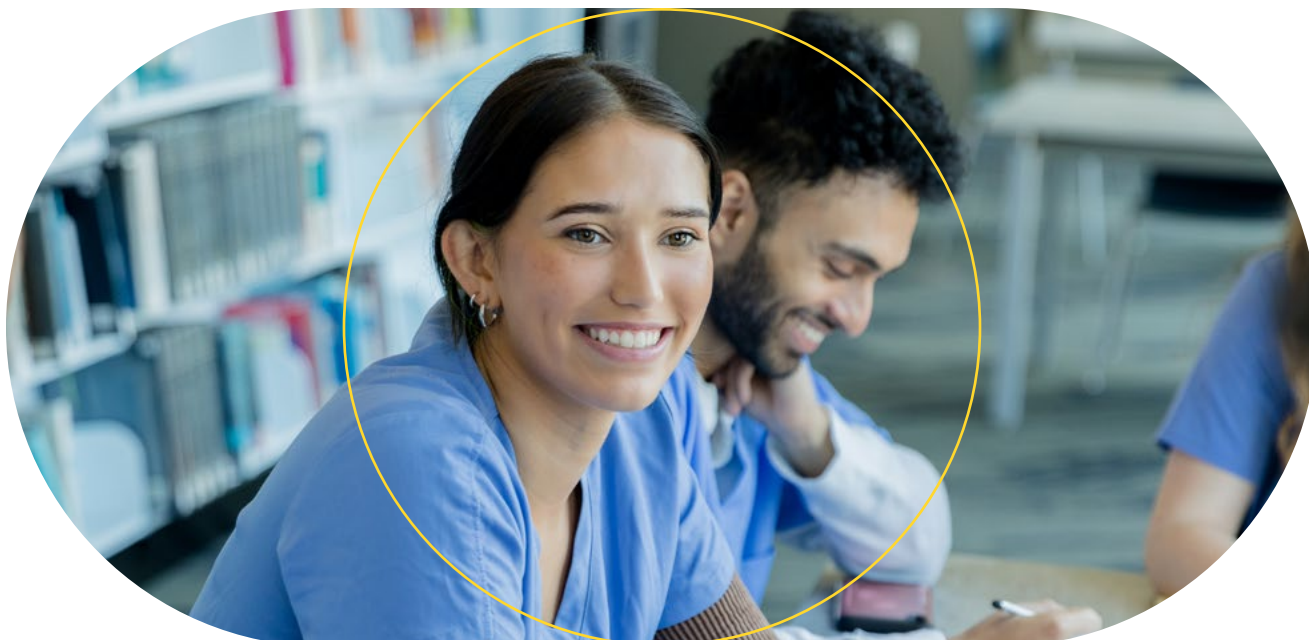
J'envisage ma carrière avec optimisme.

88%

J'ai les compétences, les connaissances et l'expérience nécessaires pour poursuivre mes objectifs.

86%

L'AIT m'a aidé à me préparer au marché du travail.



CONSOLIDER L'ÉCOSYSTÈME DE L'AIT ET DES COMPÉTENCES

Les programmes d'AIT créent et renforcent les relations entre les PME et les établissements postsecondaires, ce qui ouvre des perspectives intéressantes autant pour les employeurs que pour la population étudiante.

- **83 %** des PME interrogées disent que leur participation au programme d'AIT **a renforcé leur partenariat avec un établissement postsecondaire.**
- **77 %** considèrent que le programme les a aidés à **créer de nouveaux liens avec des établissements postsecondaires.**
- **77 %** ont affirmé qu'ils trouvaient **plus facile de travailler avec les établissements postsecondaires** après avoir participé au programme.

LES PME ONT DE MEILLEURS LIENS AVEC LES ÉTABLISSEMENTS D'ENSEIGNEMENT PAR SUITE DU PROGRAMME

Proportion de PME, sondage aux employeurs de la TRAES

83%

J'ai renforcé mon partenariat avec un établissement postsecondaire.

77%

J'ai tissé de nouveaux liens avec des établissements postsecondaires.

77%

Il est plus facile de travailler avec les établissements postsecondaires.

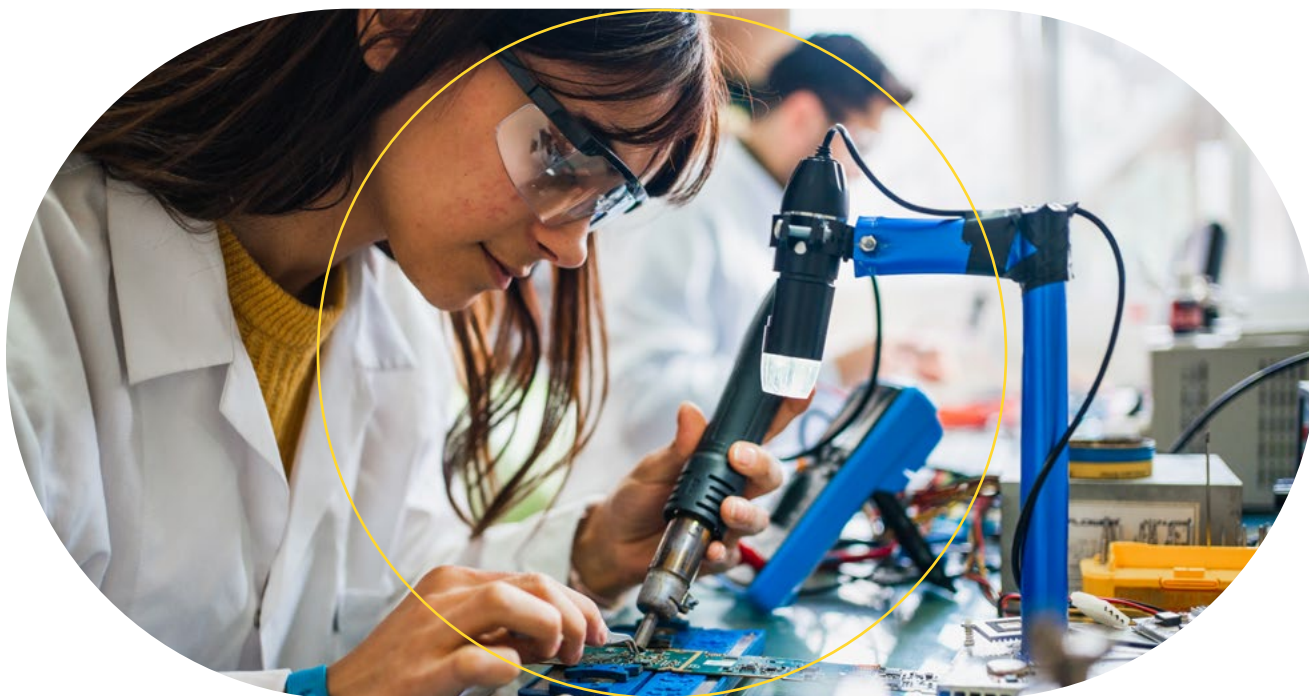


L'AIT innovant, base d'une économie innovante

Comme le montrent les sondages et les études de cas, les initiatives d'AIT innovant entraînent des retombées positives importantes pour les employeurs, pour la population étudiante, et plus largement, pour l'écosystème de compétences. En créant de nouvelles occasions plus flexibles, moins coûteuses et moins risquées que les occasions traditionnelles, la TRAES et ses partenaires facilitent l'accès à l'AIT d'un plus grand nombre de PME.

De plus, ces occasions novatrices de haute qualité permettent de tisser des liens de confiance avec les employeurs, ce qui les encourage à s'impliquer dans l'écosystème de l'AIT. À long terme, cela multiplie les occasions de développement des compétences, améliore la performance organisationnelle et consolide le système de recrutement de talents.

Notre économie accuse du retard en matière d'innovation et de productivité. Un décalage persiste entre les compétences recherchées par les employeurs et celles que l'expérience des travailleurs et travailleuses leur permet d'acquérir. Dans ce contexte, les programmes d'AIT innovants sont nécessaires. En améliorant l'accessibilité de l'AIT pour les PME, ces programmes servent de point d'entrée et préparent le terrain à une plus grande implication des employeurs dans l'AIT. Ainsi, ils ont le potentiel de transformer l'avenir économique du Canada.



L'AIT innovant d'aujourd'hui...

La TRAES et ses partenaires collaborent pour offrir aux PME davantage d'occasions d'AIT novatrices. Nous avons développé nos partenariats au moyen d'une demande de propositions, afin de faire progresser de nouvelles solutions qui permettent aux PME canadiennes d'accéder aux talents. Notre demande de propositions et nos stratégies de sensibilisation nous ont permis de nouer des liens avec des PME de divers secteurs. Deux exemples parmi [plusieurs autres](#) : nous travaillons avec la [Automotive Parts Manufacturers' Association](#) pour soutenir la fabrication de véhicules carboneutres et avec [Work in Culture](#) pour aider les petites entreprises du secteur des arts et de la culture.

Le présent rapport cible des possibilités d'améliorations qui guideront rapidement nos actions. Dans nos partenariats actuels, nous travaillons à renforcer le ressourcement et à améliorer la communication et la coordination entre les besoins des établissements postsecondaires et ceux du secteur privé. Par exemple, nous collaborons avec [l'Université McMaster](#) et la Casualty Actuarial Society pour élargir un programme d'AIT aligné avec l'industrie qui offre aux étudiants et étudiantes l'occasion de résoudre de vrais problèmes proposés par des données des compagnies d'assurances. Notre consortium avec [Calgary Economic Development](#) et la [chambre de commerce d'Hamilton](#) constitue un autre exemple de perfectionnement : plusieurs partenaires du milieu de l'éducation et de secteurs industriels travaillent ensemble à améliorer la coordination des services d'AIT pour les PME à Calgary et à Hamilton.

Ces partenariats produisent des résultats concrets en termes d'innovation et de productivité, tout en renforçant les liens entre les PME et les établissements postsecondaires, comme en témoignent ces petites entreprises :



Je suis impressionné! Ces étudiants ont un immense potentiel. Passionnés et inventifs, ils ont tout ce qu'il faut pour trouver des solutions axées sur les énergies propres et façonner un avenir durable. »



TechAlliance a vraiment fait du bon travail et l'université aussi avec leur personne-ressource qui veillait sur la relation pour que quand l'enseignant et moi étions impliqués, ce soit vraiment efficace. »



Les étudiants ont des parcours et des compétences très diversifiés. Pour un entrepreneur solo comme moi, ils sont d'une grande aide. J'ai ainsi accès à des compétences que je n'aurais pas eu sinon, dans une formule qui nous permet d'atteindre chacun nos objectifs. »

...et la TRAES déploie l'AIT innovant de demain

Forte du succès remporté par le programme d'AIT innovant, la TRAES continuera à le développer et à offrir des stages de haute qualité, là où les besoins sont criants. Notre plan :

Développer les expériences d'AIT, et en créer de nouvelles qui sont alignées avec le marché du travail et les besoins d'innovation, grâce à nos partenariats actuels et futurs. Nous rendrons les talents accessibles à plus d'entreprises (plus particulièrement aux PME) en développant l'AIT innovant et en réduisant les coûts et les risques associés à la participation au programme. Pour la population étudiante, cela signifie davantage d'inclusivité, d'occasions d'acquérir de l'expérience et des compétences pertinentes, et de possibilités d'emploi dans des secteurs émergents où la demande est forte.

Renforcer l'écosystème d'AIT en tirant parti de notre vaste réseau pour rejoindre plus d'employeurs, particulièrement les PME. Nous favoriserons la collaboration régionale et coordonnerons les services de soutien dont les entreprises ont besoin pour pouvoir offrir des occasions d'AIT. L'optimisation du recrutement et de la rétention et les économies sur les coûts de formation qui découleront de ces efforts bénéficieront à l'ensemble de l'économie canadienne.

La TRAES est une organisation à but non lucratif reposant sur une structure d'adhésion qui réunit sous une même égide des entreprises de premier plan et des établissements postsecondaires dans l'objectif de favoriser l'innovation, de promouvoir la collaboration et de créer des débouchés pour les jeunes. Depuis 2019, nous gérons un programme d'AIT subventionné par le gouvernement fédéral. Ce programme prépare la population étudiante à passer de l'école à l'emploi, en plus de faciliter la collaboration entre les employeurs et les établissements postsecondaires.

Nous visons à construire et à développer, partout au pays, des écosystèmes d'AIT durables dans lesquels les employeurs de toutes tailles ont accès au soutien et aux talents dont ils ont besoin pour croître et contribuer à une économie saine et inclusive. À ce jour, nous avons créé plus de 65 000 expériences d'AIT pour la population étudiante canadienne.

REMERCIEMENTS

Nous remercions Daniel Munro et Creig Lamb, de Shift Insights, pour les analyses et la rédaction du présent rapport. Nous remercions également Andrew Bieler, directeur des partenariats et de l'apprentissage par l'expérience à la TRAES, pour la direction stratégique et la consultation des différents intervenants; Sanya Jha, de Blueprint, pour l'analyse du sondage; et Sunny Chan, spécialiste principale du contenu à la TRAES, pour sa révision experte. Val Walker, directrice générale de la TRAES, et Matthew McKean, agent principal de recherche et de développement de la TRAES, ont dirigé le projet.